

®

Gebruiksaanwijzing

voorzetapparaten **TYP 1-SD5 & TYP 1** **TYP 1-UVS & TYP 2**



Om storingen bij het gebruik van de DRACO metaalscharen te voorkomen, verzoeken wij U met de volgende punten rekening te houden:



1 Met de machine kan uitsluitend veilig worden gewerkt, wanneer u de gebruiksaanwijzing en de veiligheidsvoorschriften volledig leest en u zich strikt aan de gegeven aanwijzingen houdt.

2 De machine moet droog zijn en mag niet in een vochtige omgeving worden gebruikt.

3 Voor de ingebruikname altijd machine, kabel en stekker controleren. Laat beschadigingen door een vakman herstellen. Stekker alleen in het stopcontact steken wanneer de machine is uitgeschakeld.

4+5 Draag tijdens het werk steeds een veiligheidsbril, werkhandschoenen en stevig schoeisel.

- Draag de machine niet aan de kabel.
- Voor alle werkzaamheden aan de machine, tijdens werkpauses of wanneer de machine niet wordt gebruikt, stekker uit het stopcontact trekken.
- Snoer altijd aan de achterzijde van de machine wegvoeren.
- Machine uitsluitend ingeschakeld naar het te bewerken materiaal bewegen.
- Zorg er tijdens werkzaamheden voor dat u stevig staat.
- Werkstuk inspannen indien het niet reeds door zijn eigen gewicht stabiel ligt.
- Het mes mag de zijmesses niet raken; gevaar voor breken van de messes.
- Maximaal toegestane materiaaldikte niet overschrijden, vooral niet bij het knippen van dubbele platen, felsranden of lasnaden.



Voor overige veiligheidsadviezen zie rode bijlage

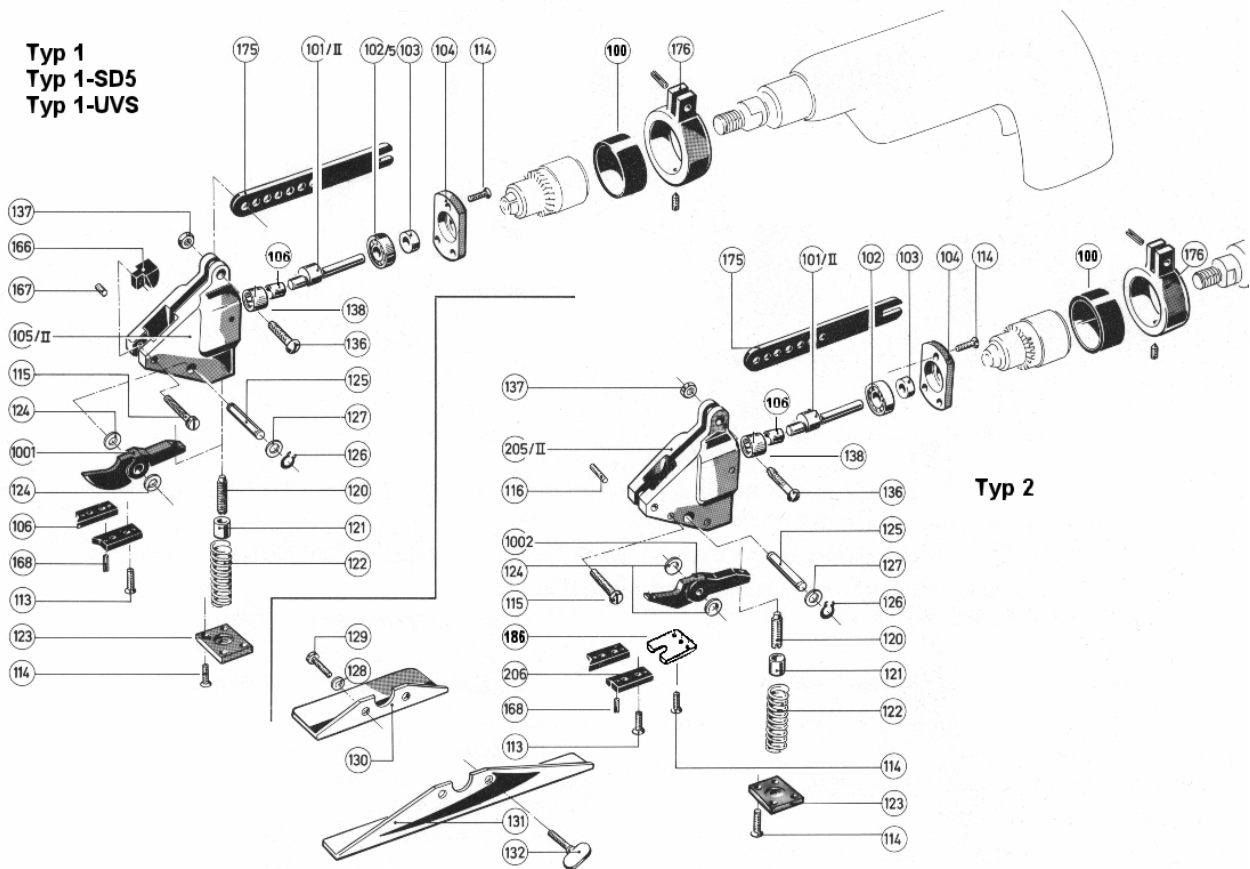
Technische Daten:

DRACO Voorzetapparaat		Typ 1-SD5	Typ 1
Max. plaatdikte			
Staal	400 N/mm ²	mm 1,0	1,3
RVS	600 N/mm ²	mm 0,7	1,0
RVS	800 N/mm ²	mm 0,5	0,7
NE-Metaal	250 N/mm ²	mm 1,5	2,0
Kleinste binnen radius		mm 50	100

Max. plaatdikte		Typ 1-UVS	Typ 2
Staal	400 N/mm ²	mm 1,0	-
Staal	600 N/mm ²	mm 0,7	-
Staal	800 N/mm ²	mm 0,5	-
NE-Metaal	250 N/mm ²	mm 1,3	-
Hardboard		mm 5	5
Sowaflex®		mm 5	-
Formica, Polyester etc.		mm -	2
PVC,ABS,PP,Formica etc.		mm 3	2
Kleinste binnen radius		mm 30-50	175

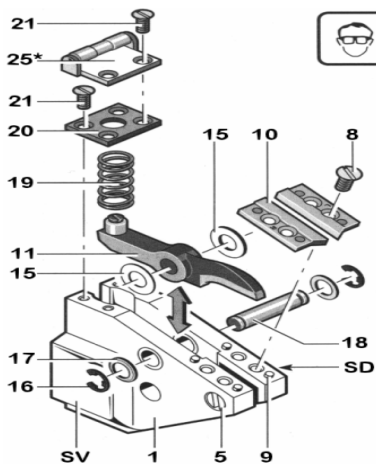
Typ 1-SD5		Typ 1	
Slijtageonderdelen		Slijtageonderdelen	
Mes	01011	Mes	01001
Stel zijmesses	13571	Stel zijmesses	10600
Mesas-set	12555	Mesas-set	12555
Optionele toebehoren			
Transportkoffer metaal			18000
Strokensnijder S/01	tot 100 mm		10059
Strokensnijder S/01	tot 250 mm		10060
Strokensnijder S/01	tot 500 mm		10061
Strokensnijder S/02	tot 100 mm		20062
Strokensnijder S/02	tot 250 mm		20063
Strokensnijder S/02	tot 500 mm		20064
Steunrol kunststof			10076
Steunrol metaal			10077
Set houtengeleiders			20065

Explosietekening DRÄCO Voorzetapparaten



SERVICETIPS (demontage/montage messen)

U bespaart veel tijd bij het vervangen van het mes, als U de schaar in een bankschroef zet.



*optioneel SV=spanvlak SD=schroefdraad

1. Een druppel olie tussen mes (11) en schaarhuis (1) houdt de afstandsrings (15) op hun plaats (kunnen er meerdere zijn).
2. Veerplaat(20), drukveer(19) verwijderen.
3. Borgveer(16) en borgring(17) verwijderen.
4. Mesasje(18) terugschuiven(tikken).
5. Mes eruit halen.



Afstandsrings (15) niet verwisselen !

6. Het nieuwe mes plaatsen met aan één zijde de juiste afstandsrings
7. Mesasje doorschuiven tot het midden van het mes.
- **Tip** - Een druppel olie aan het mesasje verhoogt de levensduur van de machine.
8. Tik voorzichtig de andere afstandsrings(en) op hun plaats (moet een beetje stroef gaan).
9. Mesasje volledig doordrukken en borgring en borgveer monteren.
10. Drukveer en veerplaat bevestigen.

- **CONTROLE:**

- Mes en zijmessen mogen elkaar niet kunnen raken; Ook niet als men het mes naar links/rechts drukt.!
- Het bewegende mes moet altijd centrisc tussen de zijmessen zitten (aan beide kanten evenveel ruimte).
- Het bewegende mes moet strak in het schaarhuis geplaatst zijn.

- **KNIP TIPS:**

- De kortste bochten knipt de schaar als men tegen de wijzers van de klok in knipt. ↻
- De schaar moet tijdens het knippen vlak gehouden worden! Wanneer de zijmessen vlak op het materiaal liggen, heeft de schaar de juiste stand. Ook in bochten moet de schaar vlak gehouden worden!
Eventueel kan een **steunrol (25)** geplaatst worden, waardoor de juiste stand makkelijker verkregen wordt.

Messen en zijmessen vallen niet onder de garantie.

Onderdelenlijst DRÄCO Voorzetapparaten

Pos. Nr.	Bestel Nr.	Omschrijving	Stuk	Pos. Nr.	Bestel Nr.	Omschrijving	Stuk
101/II	10102	Excentrische as lang	1	113	11300	Bout M4x8	4
102	10200	Kogellager voor Typ II	1	114	11400	Bout M3x8	4
102/5	10250	Kogellager voor Typ I-XX	1	115	11500	Bout M4x22	1
103	10300	Naaldlager	2	116	21600	Wormbout	1
104	10400	Deksel voor voorzetapparaten	1	120-121	35566	Stelbout+moer	1
105/II	10502	Schaarhuis Typ I-XX	1	122	12200	Veer	1
205/II	20502	Schaarhuis Typ II	1	123	12300	Veerplaat	1
				124	BG12400	Afstandsringen-set	1
1001	01001	Mes voor Typ I	1	124-127	12555	Mesas-set	1
106	10600	Stel zijmessen voor Typ I	1	126	12600	Borgveer	2
				127	12700	Borgring	2
1001	01011	Mes voor Typ I-SD5	1	128	12800	Schijf	2
106	13571	Stel zijmessen voor Typ I-SD5	1	129	12900	Cilinderschroef	2
				130	13000	Schaarvoet	1
1001	07014	Mes voor Typ I-UVS	1	131	13100	Aanslag	1
106	13571	Stel zijmessen voor Typ I-UVS	1	132	13200	Vleugelmoer	2
				136	81066	Schroef	1
1002	01002	Mes voor Typ II	1	137	81033	Moer	1
206	20600	Stel zijmessen voor Typ II	1	138	10300	Naaldlager	2
				166	10002	Spaangeleider breed	1
100	10080	Vingerbeschermingshuls	1	167	16700	Wormbout	1
				168	16800	Passtift	4
				175	17500	Bevestigingsstang Euro	1
				176	17600	Bevestigingsbeugel ø 43 mm Euro	1
				186	18600	Afdeksplaat Aluminium	1

BIJ BESTELLING VAN ONDERDELEN **GAARNE HET BESTELNUMMER VERMELDEN.**

Importeur:

WEVERS BV – Technische handelsonderneming

Kantoor + werkplaats Gronausestraat 150
7533 BR Enschede

Internet <http://www.dracotools.com>
Internet <http://www.weversbv.nl>

+31-(0)53-4316041
+31-(0)53-4305905
E-Mail info@weversbv.nl

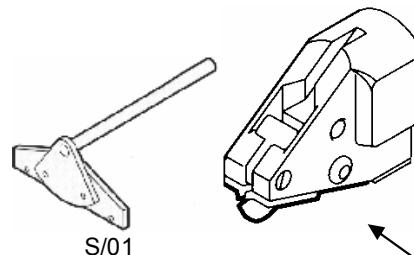


Dealer:

Aanwijzingen voor het gebruik

1. **Wij adviseren U, vooral de aangegeven materiaaldikte aan te houden.** Het knippen van meerdere lagen tegelijk met een totale dikte boven de max. capaciteit is niet mogelijk. (Voor spiraal gefelste buizen (fels 4 x 0,75mm): type 3514 gebruiken)
2. **De schaar moet beslist vlak op het te knippen materiaal worden gehouden.** Wanneer de zijmessen vlak liggen op het materiaal, heeft U de juiste stand. Ook bij het rond knippen moet de schaar vlak gehouden worden.
3. **Wanneer U met het knippen midden in een plaat wilt stoppen,** trekt U de schaar over de spaan recht terug en wel met lopende motor.
4. **De kortste bochten** knipt de schaar als men tegen de wijzers van de klok in knipt. ☺
De buitenradius is onbeperkt.
5. **Wilt U midden in een plaat beginnen,** moet U een gat boren van 12-16 mm of twee achter elkaar liggende gaten van 6-8 mm. Bij het knippen van een vierkant uit een plaat; op de vier hoeken een gat boren van 12-16 mm
6. **Het is ook mogelijk de kanten bij te werken,** b.v. aan de zijkant van een plaat. De schaar draagt dan t.o.v. de zijmessen op een kant.
7. Om gegolfd materiaal in de langsrichting af te korten kan men de **geleider** (Art.Nr.20065) gebruiken.
8. **Wilt U meerdere gelijke delen knippen** dan kunt u een schabloon gebruiken. U kunt de schaar met de buitenkant van het mes langs de vorm laten lopen.

9. **Geleidepuntjes** van de zijmessen aan de schaar maken **exact knippen** langs een van te voren afgetekende lijn mogelijk.
10. Heel makkelijk hierbij zijn ook de **Strokensnijders S/01 voor metaal.** Deze kan traploos in het gat (2) verplaatst worden en met de schroef gefixeerd worden.



11. De **Strokensnijder S/02 is voor kunststof** gedacht.
12. **Messen en zijmessen kunnen geslepen worden.** Na het slijpen moeten de messen opnieuw gesteld worden. De punt van het mes moet op de laagste stand 2,5 mm boven de zijmessen staan.
13. **Wanneer het mes geslepen moet worden,** is het aan te bevelen ook de zijmessen te slijpen. Als na het slijpen te veel ruimte ontstaat tussen mes en zijmessen kan dit worden verholpen door de cilinderschroef (pos.5) los te draaien. De afstand kleiner resp. groter maken door de wormbout (pos.4) in resp. uit te draaien. Bij de juiste stand de cilinderschroef weer vast draaien.
14. Wanneer U zich houdt aan genoemde punten, kunt u ca. 200 uren knippen (afhankelijk van het te bewerken materiaal) met hetzelfde mes en de daarbij behorende zijmessen.

Reiniging en onderhoud



Voor alle werkzaamheden aan de machine eerst de stekker uit het stopcontact trekken.

Machine en ventilatiesleuven altijd schoon houden.

Conformiteitverklaring

De ingebruikname van het voorzetapparaat is zo lang verboden tot vastgesteld is dat de boormachine die aan het voorzetapparaat gekoppeld wordt aan de vereiste EG-richtlijnen voldoet.



1995 Max Draenert

Garantie

Voor DRÄCO gereedschappen geldt een garantietermijn van 6 maanden vanaf de aankoopdatum. Schade, die door materiaal- of fabricagefouten ontstaan is, wordt gratis door levering van onderdelen of reparatie verholpen. Reparaties kunnen alleen voor garantie in aanmerking komen, wanneer het betreffende gereedschap in volledig gemonteerde staat wordt afgegeven of gezonden aan de importeur. Gelijktijdig dient vermeld te worden, dat aanspraak op garantie wordt gemaakt.

Milieubescherming



Terugwinnen van grondstoffen i.p.v. het weggooien van afval. De machine, toebehoren en verpakking dienen op een voor het milieu verantwoorde manier te worden hergebruikt.