



Gebruiksaanwijzing knabbelschaar type 1012

speciaal voor gegolfde

plaat

Om storingen bij het gebruik van de DRÄCO knabbelscharen te voorkomen, verzoeken wij U met de volgende punten rekening te houden:

Stroomaard: eenfase wisselstroom
geïsoleerd volgens VDE 0740
ontstoord volgens VDE 0875

De knabbelschaar type 1012 werd speciaal ontwikkeld voor het bewerken van damwand- profiel & dakplaten. Met deze schaar kan zowel vlak als gegolfd materiaal bewerkt worden. Ook recht en in korte bochten knipt deze schaar zonder moeite. De snijrichting verloopt dwars t.o.v. de motor-as.

1. Technische gegevens:

DRÄCO profielknabbelschaar		type	1012
max. plaatdikte			
staal	400 N/mm ²	mm	1,3
rvs	600 N/mm ²	mm	0,5
aluminium	250 N/mm ²	mm	1,0
radius v.d. kortste bocht		mm	30
werksnelheid max. ca.		m/min	1,3
slagen		min ⁻¹	1150
vermogen		Watt	280
gewicht		kg	1,8

1012 slijtageonderdelen	
stempel	12002
matrijs	12009
bout	12123

geadviseerde toebehoren	
stalen koffer	18000
nibbelolie	20199

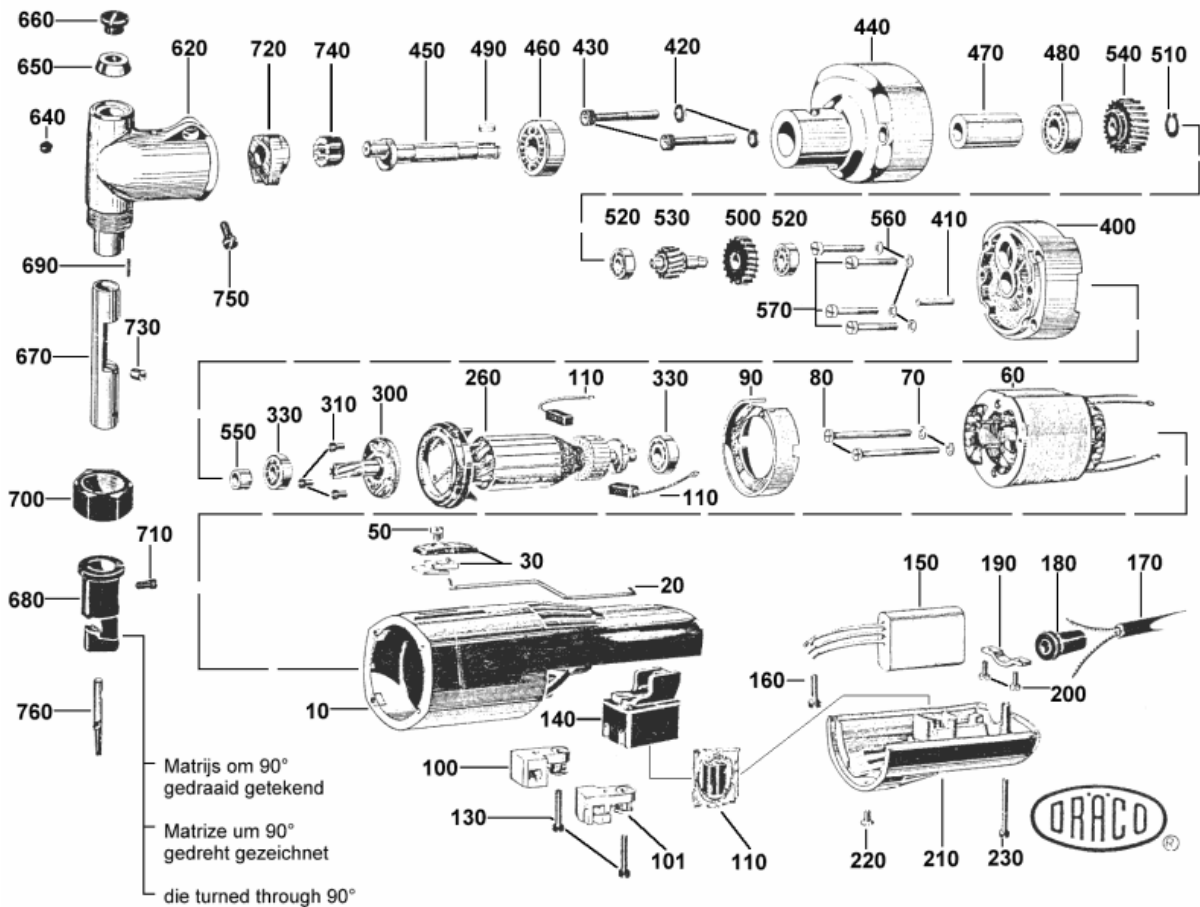
2. Opbouw:

Deze knabbelschaar is een electrisch gereedschap klas II met bev.isolatie zonder veiligheidsdraad en is vervaardigd volgens VDE-voorschrift 0740. De bev.isolatie wordt ook voor de bedrijfsisolatie gebruikt. Het motorhuis, hetgeen van slagvast polyamide is vervaardigd, is het isolerende omhulsel van de motor, terwijl tussen anker en aandrijving een tussenisolatie ervoor zorgt dat schaarhuis en motor electrisch van elkaar gescheiden zijn. Getest wordt de knabbelschaar met de voorgeschreven spanning van 4000 volt. Hij wordt geleverd met 2-aderig snoer zonder veiligheidsdraad en mag niet geaard worden. Bijkomende etiketten mogen niet geschroefd of aangeniet worden om de bev.isolatie niet te overbruggen. Wij adviseren zelfklevende stickers. De 42 Volt motor is niet spec.geïsoleerd. Ook hier mag slechts een 2-aderig snoer zonder veiligheidsdraad gebruikt worden. Voor een makkelijkere bewerking van dakplaten zit er aan de voorkant van het schaarhuis een handvat.

Uw dealer:

3. Opstarten en gebruik:

Het voltage van de schaar dient gelijk te zijn aan de netspanning. De schaar kan op stopcontacten met en zonder randaarde aangesloten worden. Het apparaat dient hierbij uitgeschakeld te zijn. **De DRÄCO-knabberschaar type 1012 is uitgerust met een t.o.v. de motor-as om 90 graden gedraaide matrijs en is uitermate geschikt voor de bewerking van dakplaten, golfplaten, trapezium platen, vlakke platen en geprofileerde platen.** Ook recht en in bochten knipt de schaar zonder moeite. **De snijrichting is dwars t.o.v. de motor-as.** Voor het maken van **uitsparingen** in het midden van een plaat, wordt eerst een **gat** geboord met een diameter van min. **19 mm**. Voor het knippen dient op een van te voren afgetekende lijn olie gesmeerd te worden. **Attentie:** nooit over een lasnaad knippen, **nooit met botte stempels of matrijzen werken !!** De snijkant van de matrijs dient altijd scherp te zijn. De dwarse doorsnede van de matrijsvoet wordt anders overbelast en breekt. Botte stempels en matrijzen dient men te vervangen.





ONDERDELENLIJST t.b.v. DRACO knabberschaar 1012

Pos. nr.	Bestel nr.	Omschrijving	Aantal per schaar	Pos. nr.	Bestel nr.	Omschrijving	Aantal per schaar
10-410	13081	Motor 280 Watt 42 Volt	1	420	12037	Veiligheidsring	2
10-410	13082	Motor 280 Watt 115 Volt	1	430	12038	Cylinderschoef	2
10-410	13083	Motor 280 Watt 230 Volt	1	440-760	90400	Schaarkop compl.gemont.	1
10-410	13084	Motor 280 Watt 250 Volt	1	440	12101	Buitenlager	1
10	13001	Motorhuis	1	450	12102	Excentrische As	1
20	13002	Schakelstang	1	460	12103	Kogellager	1
30-40	13505	Schakelschuif & -greep	1	470	12104	Huls	1
50	13005	Schroef M4x6	1	480	12105	Kogellager	1
60	13006	Stator en Wikkeling 42 V	1	490	12106	Spie	1
60	13007	Stator en Wikkeling 115 V	1	500	13040	Tandwiel (30 tanden)	1
60	13008	Stator en Wikkeling 230 V	1	510	12108	Borgveer	1
60	13009	Stator en Wikkeling 250 V	1	520	12109	Kogellager	2
70	13010	Veerring M3,5	2	530	12110	Tandwiel (15 tanden)	1
80	13011	Cylinderbout M3,5x50	2	540	12111	Tandwiel (41 tanden)	1
90	13012	Afdekring	1	550	13090	Sluitring	1
100	13013	Koolborstelhouder links	1	560	13037	Veiligheidsring	4
101	13014	Koolborstelhouder rechts	1	570	13038	Cylinderschroef	4
110	13015	Koolborstel	2	620	12116	Huis	1
130	13016	Bout M3,5x18	2	640	12117	Stift	1
140	13017	Schakelaar	1	650	12118	Afdekring	1
150	13018	Parallelcondensator	1	660	12119	Sluitschroef	1
160	13019	Rondkopschroef	1	670	12120	Stamper	1
170	13020	Snoer met Stekker	1	680	12009	Matrijs (lengte: 57,6mm)	1
180	13022	Snoertule	1	690	12121	Cylinderstift	1
190	13023	Kabelklem	1	700	12122	Moer	1
200	13024	Schroef M3,5x10	2	710	12123	Schroef	1
210	13025	Deksel	1	720	12124	Drijfstang	1
220	13026	Bout M3,5x8	1	730	12125	Schijf	1
230	13027	Bout M3,5x32	1	740	12126	Naaldkooi	1
260-310	13028	Anker 42 Volt	1	750	12127	Cylinderschroef	1
260-310	13029	Anker 115 Volt	1	760	12002	Stempel (lengte: 42mm)	1
260-310	13030	Anker 230 Volt	1				
260-310	13031	Anker 250 Volt	1				
300	13032	Tandwiel (6 tanden)	1	680	11007	Matrijs (lengte:42,6mm)	
310	13033	Bolkopschroef M3,5x6	3	760	11004	Stempel (lengte:34 mm)	
330	13034	Kogellager EL 7	2				
400	13035	Tussenlager (motorkant)	1				
410	13036	Cylinderstift 4x16	1				
						Accessoires	
					18000	Gereedschapskoffer (staal)	

BIJ BESTELLING VAN ONDERDELEN GAARNE HET BESTELNUMMER VERMELDEN.

WEVERS BV

Techn.Handelonderneming

Tel. 053-4316 041*

Gronausestraat 150
NL-7533 BR ENSCHEDE

Fax 053-4305 905
<http://www.dracotools.com>

4. Onderhoud en smering:

Voordat U met onderhoudswerkzaamheden begint, dient de stekker van de machine uit het stopcontact verwijderd te worden. Om de door middel van isolatie hoge veiligheid van de machine te waarborgen, dienen de isolerende delen van de machine, met behulp van perslucht of een droge kwast, regelmatig na ca.300 bedrijfsuren gereinigd te worden. Let U er bij het testen van de koolborstels op, dat deze zich in de houder makkelijk laten bewegen. De koolborstels moeten uiterlijk vervangen worden, wanneer ze een minimale lengte van 7 mm bereikt hebben ! Uitsluitend de originele DRÄCO-koolborstels gebruiken. Na vervanging van de koolborstels de motor ca.15 min. zonder belasting laten lopen. Ter voorkoming van ongelukken moet het snoer regelmatig gecontroleerd worden (Voor vervanging zie 5.a-5.b). Ter vermindering van de slijtage van stempel en matrijs kan tijdens het knippen olie tussen matrijs en stempel worden gedruppeld.

Dagelijks dient het schaarhuis (620) met olie aangevuld te worden.

Hiervoor wordt de sluitschroef (660) verwijderd waarna de olie aangevuld kan worden.

Om voldoende olie in het schaarhuis te brengen moet de schaar na het bijvullen even aangezet worden (met opgeschoefd dopje nr.660!), zodat de olie naar beneden weggewerkt wordt en ruimte ontstaat voor nog meer olie. Deze procedure zolang herhalen tot dat het olieniveau zich niet meer wijzigt. Pas dan zit er voldoende olie in het schaarhuis. Het sterk belaste lager (440) vereist een goede smering. Wij adviseren het vet na ca.300 bedrijfsuren te vervangen. Na ca.900 bedrijfsuren moet de machine grondig gereinigd worden. Hiervoor wordt de machine volgens hoofdstuk 5 gedemonteerd en gereinigd. Kogellagers en aandrijving met reinigingsmiddel uitwassen en van nieuw vet voorzien. De ruimte tussen binnen- en buitenring van de kogellagers mag slechts voor 1/3 met vet worden gevuld, zodat de lagers niet te heet worden.

ELEKTRISCHE ONDERDELEN UITSLUITEND DROOG REINIGEN.

Voor schade, veroorzaakt door slecht onderhoud en onvoldoende smering kan geen garantie worden verleend.

5. Demontage

- a. Het apparaat mag alleen door een vakman gedemonteerd worden. Schroeven (220,230) losdraaien en het deksel (210) verwijderen.
- b. Het snoer van de schakelaar afhalen en de schakelaar naar boven wegtrekken. Motorkabel afklemmen. Na het losmaken van de schroeven (130) de koolborstelhouders (100,101) eruit halen. De schroef (160) losmaken en de condensator verwijderen.
- c. Cilinderschroef (750) losmaken en de schaarkop afnemen (attentie: naalden van de naaldkooi (740) niet verliezen).
- d. De 2 imbusbouten (430) losmaken en het buitenlager (440) afnemen, 4 cilinderschroeven losmaken en het tussenlager (400) afnemen.
- e. Het anker (260) eruit halen. Bij beschadiging van het tandwiel (300) dient men de bolkop Schroeven (310) los te draaien en het tandwiel (300) te vervangen.
- f. De afdekking (90) uit het motorhuis (10) trekken, de cilinderschroeven (80) losmaken en het veld (60) eruit nemen.

De montage vindt in de omgekeerde volgorde plaats.

Attentie! Beschadigingen op de windmeugel van het anker leiden tot verslechtering van diens prestaties en moeten vermeden worden.

6. Reparatie en onderdelen

Voor de reparatie van onze apparaten kunt u zich in verbinding stellen met uw leverancier of met onze technische dienst te Enschede (tel. 053-4316041* / fax 053-4305905) waar alle onderhouds- en reparatiewerkzaamheden snel en vakkundig uitgevoerd worden.

BIJ BESTELLING VAN ONDERDELEN GAARNE HET BESTELNUMMER VERMELDEN.